



Reporte de Gestión BIC



Comprometidos con el progreso sostenible



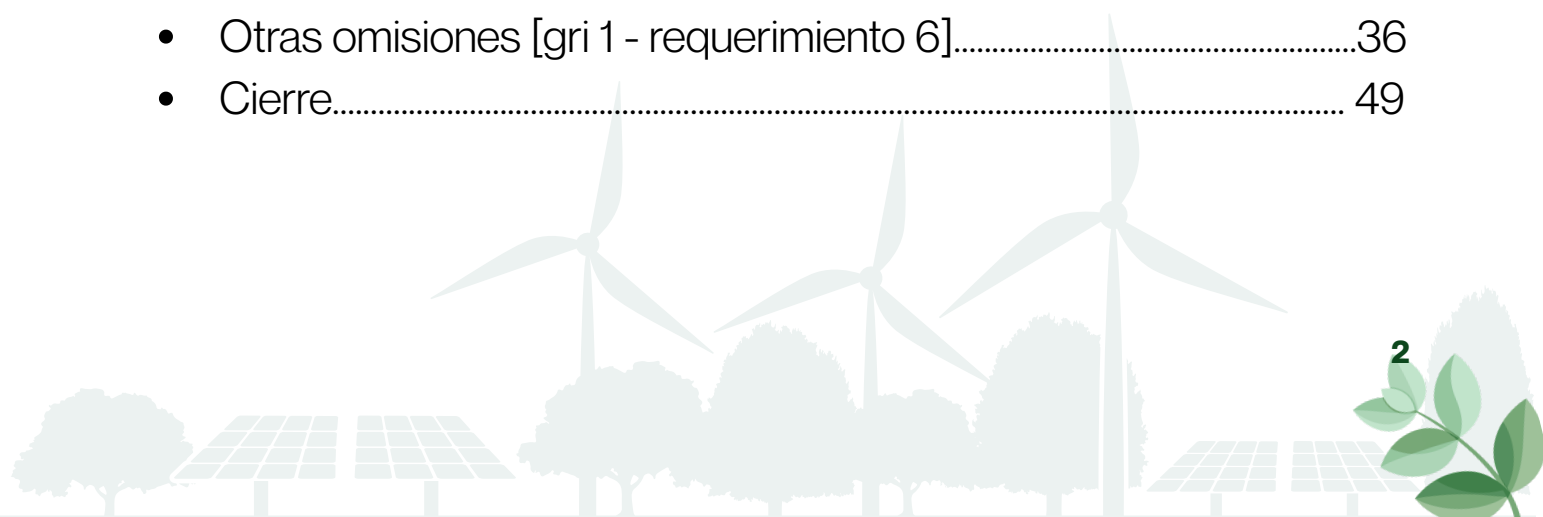
2025



Tabla de Contenido



- Carta de la dirección [2-22]3
- Introducción.4
- Perfil corporativo, productos, servicios y cadena de valor5
- Tamaño de la organización y colaboradores6
- Principales impactos indirectos8
- Misión, visión y valores9
- Estructura de gobernanza y composición [2-9].....10
- Compromisos y políticas [2-23] [2-24]13
- Enfoque para la participación de los grupos de interés [2-29]...14
- Temas materiales [gri 3 2021]18
- Gestión de los temas materiales [3-3].....23
- Indicadores clave de desempeño..... 29
- Responsabilidad social y comunidad.....34
- Otras omisiones [gri 1 - requerimiento 6].....36
- Cierre..... 49



Carta de la Dirección



Daniel Cuervo A.

Chief Executive Officer

Por medio del presente Reporte de Gestión BIC 2025, Carryt reafirma su compromiso con la sostenibilidad, la gestión responsable y la generación de valor compartido para sus colaboradores, clientes, aliados, comunidades y demás grupos de interés. Como organización vinculada al sector logístico y de última milla, entendemos que cada entrega representa una oportunidad para conectar personas, territorios y propósitos, procurando que nuestras operaciones generen impactos positivos y sean cada vez más responsables con el entorno.

Durante 2025, la compañía integró prácticas ambientales, sociales y de gobierno corporativo, con un enfoque estratégico en la salud mental, la diversidad y equidad, y la eficiencia energética, alineándonos con los ODS 8 y 13. [2-22]

La sostenibilidad se mantiene como un eje estratégico para consolidar una operación más eficiente, humana y consciente de sus impactos. Este informe detalla nuestra gestión bajo los estándares GRI e incluye nuestras nuevas políticas de bienestar emocional, compromiso con el Pledge 1% y los avances en la descarbonización de nuestra flota.

Este informe presenta la gestión de Carryt en asuntos relevantes para su operación, incluyendo la caracterización de la organización, sus principales grupos de interés, temas materiales, prácticas laborales, gestión ambiental, cadena de suministro, gobierno corporativo, seguridad y salud en el trabajo, y relacionamiento con la comunidad. [2-3] [2-6]

Introducción

DATATRAFFIC S.A.S. BIC, identificada comercialmente como Carryt, es una empresa dedicada a la logística de última milla, orientada a ofrecer soluciones eficientes, tecnológicas y responsables para sus clientes. Durante el periodo reportado, la organización desarrolló operaciones en Colombia, Brasil y México, integrando tecnología, aliados estratégicos y talento humano para prestar servicios logísticos con enfoque de eficiencia operativa, sostenibilidad y responsabilidad social. [2-1-a] [2-1-d] [2-6-a]

La compañía desarrolla su operación alrededor de tres pilares principales: eficiencia operativa, sostenibilidad ambiental y responsabilidad social. Estos pilares se articulan con su propósito de conectar corazones a través de entregas responsables y con su visión de consolidarse como referente en logística sostenible en América Latina y busca expandirse a más países de Latinoamérica para el 2026. [2-6-a] [2-22]



Este reporte se estructura tomando como referencia los Estándares GRI 2021, especialmente los Estándares Universales GRI 1, GRI 2 y GRI 3, así como algunos estándares temáticos relacionados con desempeño económico, ambiente, talento humano, seguridad y salud en el trabajo, proveedores y comunidad. [GRI 1] [GRI 2] [GRI 3]. El informe fue elaborado como un ejercicio de reporte de gestión sostenible y BIC. Para efectos del contenido GRI 2-5, se informa que el documento no fue sometido a verificación externa independiente. [2-5]



PERFIL CORPORATIVO

Productos, Servicios Y Cadena De Valor



Carryt presta servicios de logística de última milla, integrando tecnología y operación logística para facilitar entregas eficientes. La compañía desarrolla actividades en Colombia, Brasil y México, y contó con una red de aliados estratégicos, contratistas y talento humano que le permitió adaptarse a las necesidades cambiantes del mercado. [2-1-d] [2-6-a] [2-6-b]

Su modelo de negocio se orienta a conectar personas, empresas y comunidades mediante entregas que incorporan eficiencia operativa, innovación y responsabilidad. La operación logística de Carryt busca generar valor para sus clientes y, al mismo tiempo, fortalecer prácticas responsables frente a colaboradores, proveedores, aliados y comunidades. [2-6-a] [2-6-b]

Su modelo de negocio se orienta a conectar personas, empresas y comunidades mediante entregas que incorporan eficiencia operativa, innovación y responsabilidad. La operación logística de Carryt busca generar valor para sus clientes y, al mismo tiempo, fortalecer prácticas responsables frente a colaboradores, proveedores, aliados y comunidades. [2-6-a] [2-6-b]

La compañía cuenta con lineamientos y compromisos aplicables a su cadena de valor, relacionados con la selección y evaluación de proveedores, el cumplimiento de principios de derechos humanos y laborales, la protección del ambiente, la reducción del impacto ambiental, el desarrollo de relaciones comerciales éticas y transparentes, y la promoción de buenas prácticas en sus socios comerciales. Estos compromisos se encuentran soportados en los Código de Conducta para Proveedores y en el Código de Conducta. [308-1] [414-1]



T A M A Ñ O

Organización y Colaboradores

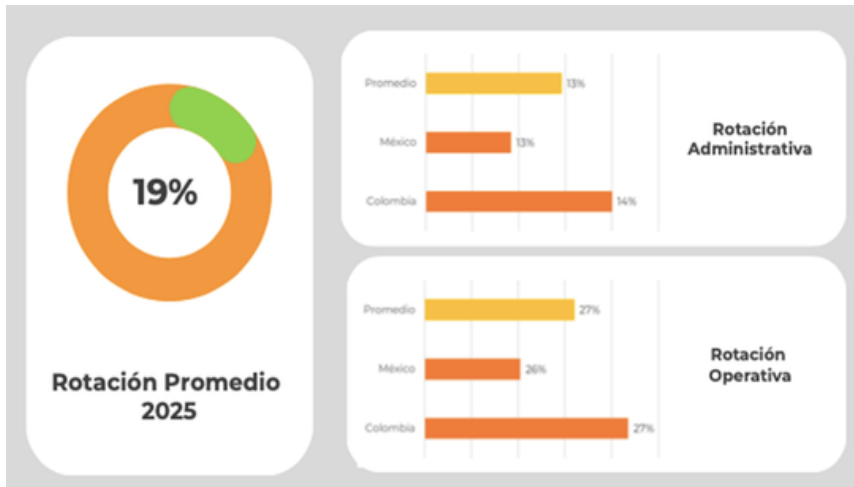


Carryt cuenta con una planta total reportada de 118 personas, con presencia en Colombia, México y Brasil. De acuerdo con la información disponible para el periodo, en Colombia se reportan 53 personas, incluyendo 2 estudiantes en práctica y 6 prestadores de servicios; en México se reportan 9 prestadores de servicios; y en Brasil se reportan 14 personas, distribuidas en 5 mujeres y 9 hombres. En la información consolidada por género para Colombia y México se identifican 27 mujeres y 35 hombres [2-7-a] [2-7-c] [405-1][JM1] .

Adicionalmente, la operación logística cuenta con conductores contratistas que apoyan la prestación del servicio de última milla: 113 en Colombia, 24 en México y 59 en Brasil. Esta información se reporta de manera diferenciada frente a la planta de colaboradores, en la medida en que corresponde a terceros o contratistas vinculados a la operación logística. [2-8]

La compañía hace seguimiento a indicadores de talento humano relacionados con ingresos, retiros, rotación, participación en actividades internas, satisfacción, formación, y desarrollo organizacional. Estos indicadores permiten monitorear la experiencia de los colaboradores y orientar acciones de mejora continua. [401-1][JM2]





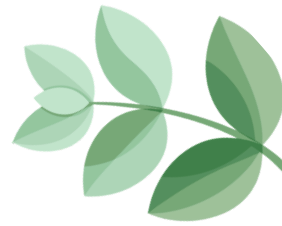
Durante el periodo, Carryt reportó una rotación promedio de 19%. Este indicador permite analizar la estabilidad del talento humano y fortalecer estrategias de retención, bienestar, desarrollo y acompañamiento de los equipos. [401-1]

Entre los indicadores de bienestar y desarrollo organizacional se destacan el resultado Building Happiness by Buk en Colombia, que pasó de 85,7% en 2024 a 60,46% en 2025, evidenciando una disminución de 25,24%. Este resultado permite identificar oportunidades de mejora en los pilares de bienestar y valoración, así como orientar acciones de fortalecimiento de la experiencia del colaborador. Adicionalmente, Carryt reportó un índice de satisfacción de actividades de felicidad del 91%, un índice de cumplimiento de Desarrollo Organizacional y Sostenibilidad del 95% y un índice de gestión del 82,3%. [401-1] [JM1] [404-2].



PRINCIPALES

Impactos Indirectos



Carryt genera impactos indirectos asociados a la prestación de servicios logísticos, la eficiencia en la distribución, el relacionamiento con aliados de transporte, la gestión y el apoyo a iniciativas sociales. En particular, la operación logística incide en la reducción de tiempos de entrega, la optimización de rutas, el consumo de combustibles, la generación de emisiones y el fortalecimiento de capacidades en su red de aliados. [203-1] [203-2]

La compañía también genera impactos sociales indirectos mediante su apoyo a la Fundación Sanar Niños con Cáncer. De acuerdo con la certificación expedida por la Fundación, desde octubre de 2023 DATATRAFFIC S.A.S. BIC se ha vinculado como donante, apoyando su labor misional mediante el apadrinamiento de dos familias y la donación de los servicios de un camión un día a la semana para recoger reciclaje. Los recursos obtenidos por reciclaje se destinan a programas de apoyo social, apoyo psicológico y promoción de la sobrevivencia, que benefician anualmente a 230 niños, niñas y adolescentes con cáncer de escasos recursos y a sus familias. [413-1].



Estos impactos reflejan la manera en que la operación de Carryt trasciende la prestación del servicio logístico y se articula con objetivos de sostenibilidad, bienestar social y creación de valor compartido. [203-2] [413-1]

Misión, Visión y Valores

Carryt tiene como propósito conectar corazones a través de entregas que trascienden el transporte, creando experiencias de valor para clientes y sociedad. Su visión se orienta a convertirse en referente de logística sostenible en América Latina, integrando prácticas ecoeficientes, alianzas sociales y gestión responsable. [2-22]

La compañía fundamenta su gestión en valores asociados a la responsabilidad, la eficiencia, la innovación, la transparencia, la solidaridad y el compromiso con las personas y el planeta. Estos principios orientan su cultura organizacional y su relacionamiento con los diferentes grupos de interés. [2-23]

Durante el periodo reportado, Carryt ha definido tres pilares de impacto: colaboradores felices, planeta y comunidades. Estos pilares se relacionan con bienestar laboral, gestión ambiental, economía circular, apoyo comunitario y acciones sociales. [2-6] [2-7] [3-2][JM1] . Para el siguiente periodo, Carryt proyecta fortalecer y actualizar sus instrumentos internos de cultura organizacional y convivencia, con el fin de mantenerlos alineados con la evolución de la compañía, sus valores corporativos y las mejores prácticas de gestión del talento humano.



E S T R U C T U R A

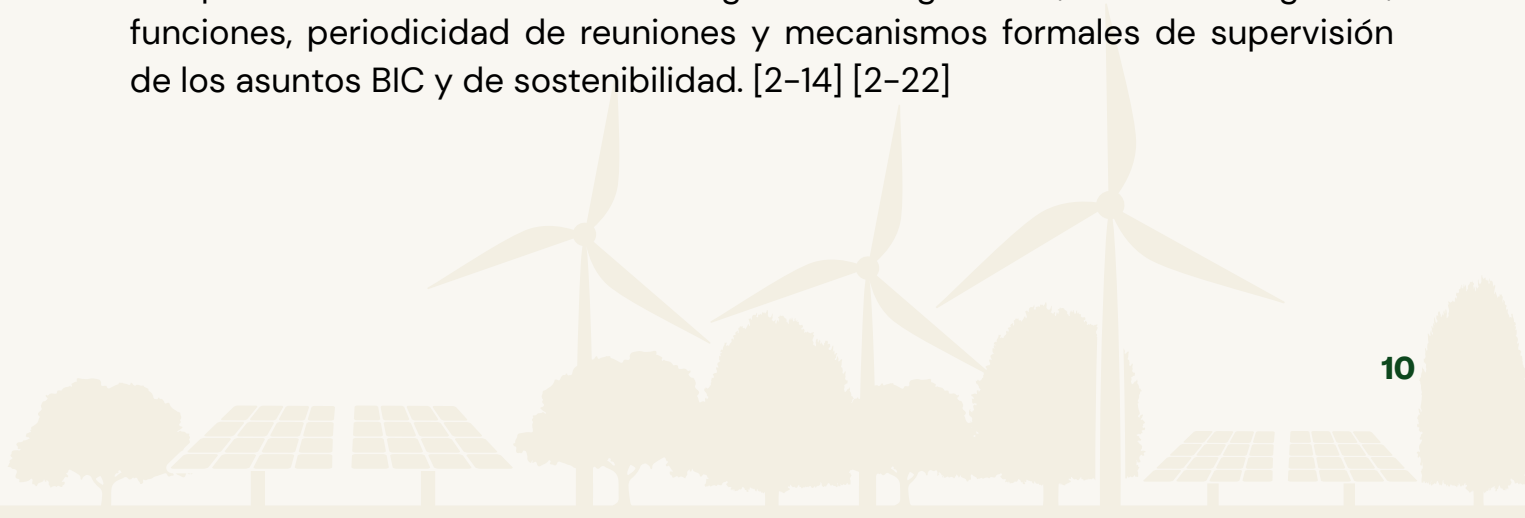
Gobernanza y Composición [2-9]



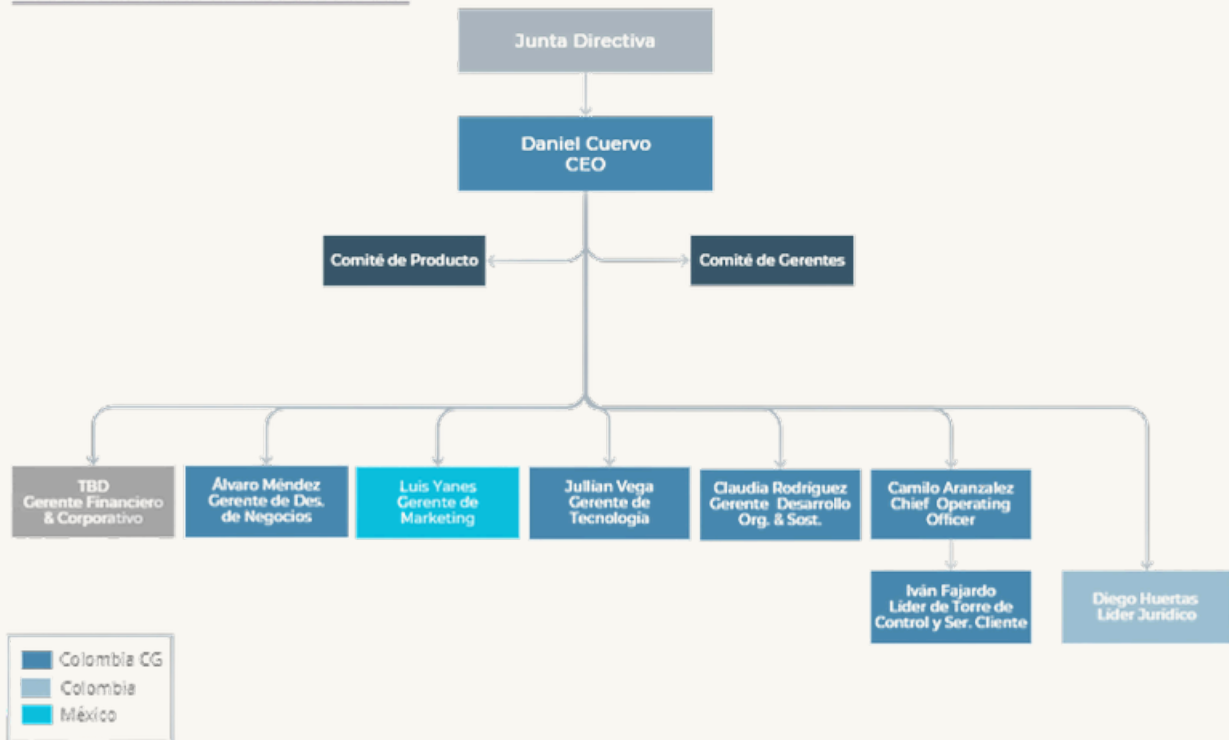
La transparencia, la ética y la responsabilidad son principios centrales de la gestión de Carryt. La compañía cuenta con lineamientos corporativos asociados a integridad, cumplimiento legal, transparencia, cero tolerancia a la corrupción y el soborno, respeto por los derechos humanos, condiciones laborales justas, prevención de conflictos de interés y protección del ambiente. [2-9] [2-23]

La gestión de sostenibilidad de Carryt se articula con la alta dirección y con las áreas responsables de desarrollo organizacional y sostenibilidad, operaciones, cumplimiento, seguridad y salud en el trabajo, relacionamiento comunitario y cadena de suministro. En su calidad de sociedad BIC, la compañía incorporó en sus estatutos el deber de considerar, en las decisiones de sus administradores, los efectos sobre accionistas, trabajadores, proveedores, clientes, comunidad, ambiente y expectativas de largo plazo de la sociedad. [2-12] [2-13]

La alta dirección cumple un rol relevante en la orientación estratégica de la compañía y en la promoción de una cultura organizacional basada en la ética, la sostenibilidad y la generación de valor compartido. Para fortalecer futuros reportes bajo GRI 2-9, se recomienda complementar esta sección con la composición detallada de los órganos de gobierno, comités vigentes, funciones, periodicidad de reuniones y mecanismos formales de supervisión de los asuntos BIC y de sostenibilidad. [2-14] [2-22]



Estructura General



La Junta Directiva de Carryt hace parte de la estructura de gobernanza de la compañía y cumple un rol de orientación y vigilancia sobre la toma de decisiones estratégicas, incluyendo asuntos económicos, ambientales y sociales relevantes para la organización y sus grupos de interés. La gestión ejecutiva y operativa se articula a través del CEO, el Comité de Gerentes, el Comité de Producto y las áreas responsables de la operación, tecnología, desarrollo organizacional y sostenibilidad, marketing, desarrollo de negocios, finanzas y servicio al cliente. [2-9-a]

De acuerdo con la reforma estatutaria mediante la cual DATATRAFFIC S.A.S. adoptó la condición BIC, los administradores de la sociedad deben considerar, en sus decisiones y actuaciones, los efectos sobre accionistas, empleados, fuerza de trabajo, proveedores, clientes, comunidad, ambiente local y global, así como las expectativas de corto y largo plazo de la sociedad. [2-9-a] [2-12].



La designación de líderes y cargos directivos internos en Carryt se realiza mediante un proceso de identificación, evaluación y selección de talento, orientado a garantizar que las personas designadas cuenten con las competencias técnicas, profesionales y comportamentales requeridas para el cargo. [2-10] Para futuros reportes, Carryt podrá complementar este contenido con información específica sobre el proceso de designación, selección, composición y renovación de su máximo órgano de gobierno, conforme a los requerimientos de GRI 2-10.

En el Comité Directivo, cada líder informa los avances, dificultades, retos y oportunidades de su respectiva área. Posteriormente, el CEO/Gerente General consolida la información discutida y la comunica a la Junta Directiva, la cual se reúne como mínimo dos veces al año. Este proceso permite escalar asuntos estratégicos, realizar seguimiento a la gestión de la compañía y comunicar, cuando corresponda, inquietudes críticas o temas que requieran decisión del máximo órgano de gobierno. [2-14-a] [2-16 Para el periodo objeto del presente informe, Carryt informa que no se presentaron inquietudes críticas que debieran ser escaladas o reportadas bajo el contenido GRI 2-16. [2-16]

En caso de que se presente un conflicto de interés real, potencial o aparente, los colaboradores tienen la obligación de declararlo o reportarlo oportunamente, aportando el nivel de detalle y la documentación relevante para su análisis. La compañía podrá solicitar a las personas involucradas en una situación, decisión o proyecto que declaren expresamente la existencia o inexistencia de conflictos de interés, con el fin de que el caso sea evaluado por el Comité de Ética o la instancia interna competente. El incumplimiento de esta obligación podrá constituir una falta grave, conforme a las políticas internas aplicables. [2-15-a] [2-15-b].



Compromisos y Políticas

[2-23] [2-24]

Carryt cuenta también con políticas específicas orientadas al fortalecimiento de la convivencia, la inclusión y la gestión de riesgos psicosociales. La Política de Prevención del Acoso Laboral establece lineamientos para facilitar la armonía en la convivencia diaria, prevenir conductas de acoso laboral, integrar estas acciones al SG-SST, realizar actividades de prevención, promover canales de comunicación y fortalecer el liderazgo respetuoso.

Asimismo, la Política de Diversidad, Equidad, Inclusión y No Discriminación promueve un entorno laboral inclusivo, equitativo y respetuoso, basado en igualdad de oportunidades, cero tolerancia a la discriminación, respeto, dignidad, inclusión y meritocracia. Esta política contempla lineamientos para procesos de atracción de talento libres de sesgos, condiciones laborales equitativas, participación de equipos diversos, formación en diversidad e inclusión, prevención de conductas discriminatorias y reporte de situaciones de discriminación a través del canal de denuncias en BUK.

De igual forma, la Política de Prevención de Riesgo Psicosocial establece lineamientos para identificar, prevenir y mitigar factores de riesgo psicosocial, promover la salud mental, prevenir patologías derivadas del estrés laboral, el acoso y la carga mental, y garantizar un ambiente de trabajo basado en el respeto y el equilibrio emocional. Esta política contempla estrategias como gestión de la carga de trabajo, liderazgo y gerencia, cultura del respeto, canales de participación, evaluación y diagnóstico, garantía de descanso y formación continua.

Con este marco, Carryt consolida un sistema de políticas internas que soporta sus compromisos en ética, cumplimiento, sostenibilidad, derechos humanos, ambiente, talento humano, seguridad y salud en el trabajo, diversidad, convivencia, proveedores y relacionamiento con grupos de interés. [2-23] [2-24] [2-25] [2-26].

ENFOQUE PARA

La Participación de los Grupos de Interés [2-29]



Carryt reconoce que la sostenibilidad de su modelo de negocio depende de la calidad de sus relaciones con los grupos de interés que participan, inciden o se ven impactados por su operación logística. Por esta razón, la compañía identifica y gestiona sus relaciones con actores internos y externos relevantes, considerando su nivel de influencia en la operación, su relación con la cadena de valor, sus expectativas frente al servicio y los

impactos económicos, sociales y ambientales derivados de la actividad empresarial. [2-29] [3-1]

El relacionamiento con los grupos de interés se desarrolla a través de canales formales e informales de comunicación, espacios de gestión operativa, mecanismos internos de reporte, procesos comerciales, actividades de bienestar, acciones comunitarias, canales de denuncia, programas de sostenibilidad y seguimiento a indicadores de talento humano, ambiente, servicio y responsabilidad social. [2-29]

Durante el periodo reportado, Carryt identificó como principales grupos de interés a sus colaboradores, conductores contratistas, clientes, proveedores, aliados estratégicos, accionistas, Junta Directiva, comunidades, Fundación Sanar, autoridades, entidades de control y demás actores vinculados a su operación en Colombia, Brasil y México. [2-29] [3-2]

Grupo de interés	Relación +con Carryt	Expectativas principales	Mecanismos de relacionamiento
Colaboradores	Integran el equipo humano de la compañía y participan en la gestión administrativa, operativa, tecnológica, comercial y de sostenibilidad.	Bienestar, estabilidad, desarrollo profesional, comunicación clara, ambiente laboral seguro, trato digno, inclusión y participación.	Comunicación interna, actividades de bienestar, procesos de talento humano, capacitaciones, Manual de Convivencia, Comité de Convivencia, canal BUK y línea ética.
Conductores contratistas	Apoyan la prestación del servicio logístico de última milla en Colombia, México y Brasil.	Condiciones claras de operación, relacionamiento justo, seguridad, eficiencia operativa, acompañamiento y oportunidades de mejora.	Gestión operativa, coordinación logística, seguimiento de rutas, comunicación con líderes de operación y lineamientos de servicio.
Clientes	Contratan los servicios logísticos y reciben soluciones tecnológicas y operativas para sus entregas.	Calidad del servicio, cumplimiento, trazabilidad, eficiencia, innovación, seguridad de la carga y atención oportuna.	Gestión comercial, servicio al cliente, seguimiento operativo, canales de atención, indicadores de servicio y comunicación directa.
Proveedores y socios comerciales	Suministran bienes, servicios o capacidades necesarias para la operación y la cadena de valor.	Relaciones comerciales éticas, pagos y condiciones claras, transparencia, cumplimiento contractual y criterios responsables de selección.	Código de Conducta para Proveedores, Código amfori BSCI, procesos de contratación, evaluación, auditorías o revisiones cuando aplique.



Accionistas y Junta Directiva	Orientan y supervisan la gestión estratégica de la compañía.	Crecimiento sostenible, gestión responsable, transparencia, cumplimiento normativo, generación de valor e integración de criterios BIC.	Reuniones de Junta Directiva, reportes de gestión, Comité Directivo, información financiera, operativa y de sostenibilidad.
Comunidades	Se relacionan directa o indirectamente con las actividades sociales, ambientales y logísticas de Carryt.	Generación de valor social, apoyo comunitario, reducción de impactos ambientales y relacionamiento responsable.	Programas de responsabilidad social, acciones de voluntariado, donaciones, economía circular y alianzas sociales.
Fundación Sanar	Aliado social de Carryt en iniciativas de apoyo a niños, niñas y adolescentes con cáncer y sus familias.	Continuidad del apoyo, servicios logísticos, apadrinamiento, donaciones y fortalecimiento de programas sociales.	Donación semanal de camión para reciclaje, apadrinamiento de familias, actividades solidarias y comunicación directa con la Fundación.
Autoridades y entidades de control	Supervisan o regulan aspectos societarios, laborales, tributarios, ambientales y operativos aplicables a la compañía.	Cumplimiento normativo, reportes oportunos, transparencia y atención de obligaciones legales.	Cumplimiento legal, reportes, políticas corporativas, documentación societaria, SG-SST y gestión de requerimientos.



<p>Aliados estratégicos</p>	<p>Participan en iniciativas comerciales, tecnológicas, operativas o de sostenibilidad.</p>	<p>Cooperación, innovación, generación de valor compartido y cumplimiento de compromisos.</p>	<p>Acuerdos de colaboración, seguimiento operativo, espacios de coordinación y gestión de proyectos.</p>
-----------------------------	---	---	--



Este enfoque permite que Carryt conecte su gestión empresarial con las expectativas de sus grupos de interés y con los temas materiales asociados a su operación, tales como eficiencia logística, talento humano, seguridad y salud en el trabajo, sostenibilidad ambiental, gestión de emisiones, cadena de suministro responsable, ética empresarial, comunidad y experiencia del cliente. [3-1] [3-2]



Temas Materiales

[Gri 3 2021]

Los temas materiales desarrollados en este informe se relacionan con los impactos económicos, ambientales y sociales de Carryt, con la información documental e indicadores disponibles para el periodo reportado, y con las dimensiones de impacto empresarial asociadas a las Sociedades de Beneficio e Interés Colectivo: modelo de negocio, gobierno corporativo, prácticas laborales, prácticas ambientales y prácticas con la comunidad. [3-1] [3-2]

Los temas materiales identificados son: gestión del cambio climático, gestión de residuos y economía circular, bienestar y desarrollo del talento humano, seguridad y salud en el trabajo, cadena de suministro responsable, gobierno corporativo y ética empresarial, y responsabilidad social con énfasis en la alianza con Fundación Sanar. [3-2]

MODELO DE NEGOCIO

En la dimensión de modelo de negocio, Carryt orienta su actividad hacia la prestación de servicios logísticos de última milla, integrando eficiencia operativa, tecnología y sostenibilidad. Su cadena de valor involucra clientes,



aliados logísticos, conductores contratistas, proveedores, colaboradores y organizaciones sociales, lo que permite conectar la operación logística con prácticas responsables frente a los distintos grupos de interés. [2-6] [3-3]



De acuerdo con los compromisos incorporados en sus estatutos como Sociedad BIC, Carryt promueve el desarrollo de proveedores, en especial de los conductores independientes que apoyan a la sociedad en el proceso de entregas. Esta dimensión permite reconocer que el impacto del modelo de negocio no se limita a la prestación del servicio logístico, sino que también se relaciona con la generación de capacidades, eficiencia operativa, gestión responsable de la cadena de valor y articulación con iniciativas sociales y ambientales. [2-6] [3-3].

GOBIERNO CORPORATIVO

En la dimensión de gobierno corporativo, Carryt orienta su gestión bajo principios de ética, transparencia, integridad, cumplimiento legal, prevención de la corrupción, respeto por los derechos humanos y responsabilidad frente a sus grupos de interés. Estos principios se encuentran desarrollados en su marco de políticas corporativas, política de sostenibilidad, códigos de conducta, mecanismos internos de reporte y lineamientos de relacionamiento con colaboradores, proveedores, aliados y demás partes interesadas. [2-9] [2-23] [3-3]

Como Sociedad BIC, Carryt incorporó en sus estatutos el compromiso de promover la transparencia en la divulgación de sus impactos mediante la generación de un reporte anual de sostenibilidad y la comunicación constante de los valores de la compañía. Esta dimensión fortalece la confianza, la rendición de cuentas y la toma de decisiones responsables frente a los impactos económicos, sociales y ambientales de la organización. [2-9] [2-23] [3-3].



PRACTICAS LABORALES



En la dimensión de prácticas laborales, Carryt orienta su gestión hacia el bienestar, el desarrollo organizacional, la formación, la seguridad y salud en el trabajo, la convivencia laboral y el fortalecimiento de la experiencia de sus colaboradores. Estas acciones se articulan con los compromisos BIC de la compañía, especialmente con la promoción del bienestar laboral, el desarrollo profesional y la generación de condiciones de trabajo seguras y respetuosas. [2-7] [401-1] [403-1] [404-2]

Durante el periodo reportado, Carryt hizo seguimiento a indicadores de talento humano relacionados con ingresos, retiros, rotación, inducción, entrenamiento, satisfacción, participación en actividades internas, formación, contratación, procesamiento de novedades, respuesta a requerimientos y gestión de desarrollo organizacional. Estos indicadores permiten monitorear la experiencia de los colaboradores y orientar acciones de mejora continua en materia de bienestar, retención, comunicación y cultura organizacional. [401-1] [404-2]

La compañía también fortaleció sus prácticas laborales mediante actividades de bienestar e integración, procesos de inducción y entrenamiento, acciones de comunicación interna, programas de felicidad, seguimiento al clima organizacional y mecanismos de convivencia laboral. En este sentido, Carryt cuenta con herramientas como el Manual de Convivencia, el Protocolo Empresarial, el Instructivo para Presentación de Quejas, el Comité de Convivencia Laboral y la línea ética, que contribuyen a promover un ambiente laboral basado en el respeto, la confidencialidad, la no represalia y la resolución adecuada de conflictos. [2-25] [2-26] [403-1]

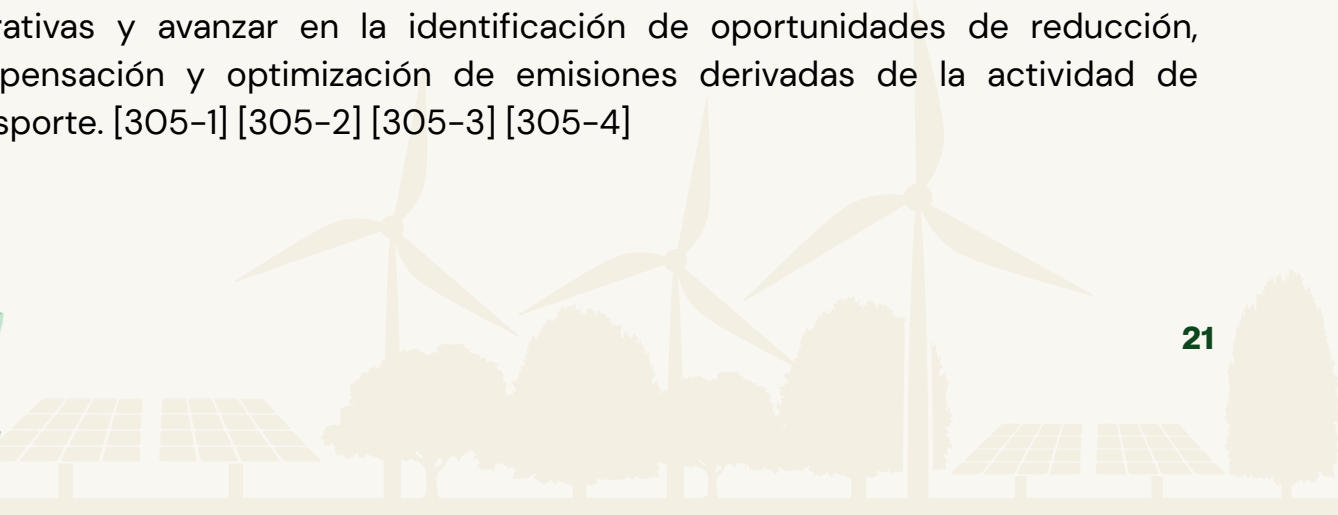
En materia de Seguridad y Salud en el Trabajo, Carryt cuenta con una Política de Seguridad y Salud en el Trabajo aprobada en 2025, mediante la cual la alta dirección reafirma su compromiso con la implementación del SG-SST, la protección de empleados, contratistas y subcontratistas, la prevención de incidentes, accidentes de trabajo y enfermedades laborales, así como la asignación de recursos financieros, técnicos y humanos para el mantenimiento del sistema. [403-1]

Adicionalmente, la compañía cuenta con lineamientos corporativos orientados a la igualdad de oportunidades, la diversidad, la inclusión, el trato digno, la prevención de la discriminación y la protección de la salud mental y emocional de las personas. Estos instrumentos fortalecen la gestión laboral de Carryt y contribuyen a consolidar una cultura organizacional más segura, inclusiva y coherente con sus valores corporativos. [405-1]

PRÁCTICAS AMBIENTALES

En la dimensión ambiental, Carryt orienta su gestión hacia la reducción del impacto ambiental asociado a sus operaciones logísticas, mediante iniciativas de eficiencia energética, optimización de rutas, medición de huella de carbono, gestión de residuos, economía circular y promoción de prácticas de transporte más sostenibles. Estas acciones se relacionan con los compromisos ambientales incorporados en su condición BIC y con su propósito de avanzar hacia una operación logística más responsable. [302-1] [303-3] [305-1] [306-2]

Como parte de su enfoque tecnológico, Carryt ha desarrollado una herramienta propia para la medición y seguimiento de la huella de carbono asociada a sus operaciones logísticas. Esta herramienta permite fortalecer la trazabilidad de la información ambiental, apoyar la toma de decisiones operativas y avanzar en la identificación de oportunidades de reducción, compensación y optimización de emisiones derivadas de la actividad de transporte. [305-1] [305-2] [305-3] [305-4]



Carryt cuenta con una Política de Gestión Ambiental que establece principios de protección del medio ambiente, buenas prácticas ambientales, cumplimiento legal, comunicación y concienciación, mejora continua, prevención y mitigación, tecnologías sostenibles y cultura ambiental. Esta política define tres compromisos principales: cuidado del medio ambiente, transporte verde y optimización de rutas. [302-1] [305-1] [306-2]

De manera complementaria, la compañía cuenta con una Política de Gestión Energética que orienta sus acciones hacia la medición regular de la huella de carbono, la adopción de tecnologías limpias, la reducción del consumo de combustibles fósiles, la eficiencia energética, la optimización de rutas y la mejora continua del desempeño energético. [302-1] [305-1]

Durante el periodo reportado, la gestión ambiental de Carryt se relacionó con la medición de emisiones, el seguimiento al consumo de recursos, la compensación de huella de carbono, el fortalecimiento de prácticas de economía circular y la articulación de iniciativas ambientales con programas sociales, especialmente a través del reciclaje apoyado por la operación logística de la compañía. [303-3] [305-1] [306-2]

PRÁCTICAS CON LA COMUNIDAD

En la dimensión ambiental, Carryt orienta su gestión hacia la reducción del impacto ambiental asociado a sus operaciones logísticas, mediante iniciativas de eficiencia energética, optimización de rutas, medición de huella de carbono, gestión de residuos, economía circular y promoción de prácticas de transporte más sostenibles. Estas acciones se relacionan con los compromisos ambientales incorporados en su condición BIC y con su propósito de avanzar hacia una operación logística más responsable. [302-1] [303-3] [305-1] [306-2]

Durante el periodo reportado, Carryt mantuvo su relacionamiento con la Fundación Sanar Niños con Cáncer, organización privada sin ánimo de lucro que acompaña a niños, niñas y adolescentes con cáncer y a sus familias. De acuerdo con la certificación expedida por la Fundación, desde octubre de 2023 DATATRAFFIC S.A.S. BIC se encuentra vinculada como donante, apoyando su labor misional mediante el apadrinamiento de dos familias y la donación de los servicios de un camión un día a la semana para la recolección de reciclaje. [413-1]

Los recursos obtenidos por esta actividad de reciclaje son invertidos por la Fundación Sanar en programas de apoyo social, apoyo psicológico y promoción de la sobrevivencia, los cuales benefician anualmente a 230 niños, niñas y adolescentes con cáncer de escasos recursos y a sus familias. Esta iniciativa permite que Carryt articule su operación logística con una causa social verificable, fortaleciendo su contribución a la comunidad y vinculando la economía circular con el impacto social. [413-1]

Durante 2025, Carryt reportó un 95% de cumplimiento y satisfacción en las actividades asociadas a sostenibilidad y responsabilidad social, lo que evidencia un avance positivo en la ejecución y percepción de estas iniciativas. Adicionalmente, la compañía reconoce esta alianza como parte de su compromiso de responsabilidad social y de su adhesión al enfoque Pledge 1%, orientado a destinar recursos, tiempo, tecnología o capacidades empresariales a causas benéficas.

Para futuros periodos, Carryt podrá fortalecer esta dimensión mediante la medición de beneficiarios directos e indirectos, horas de voluntariado, valor económico de los servicios donados, volumen de material reciclado transportado y evidencia de resultados sociales asociados a las iniciativas comunitarias. [413-1]



GESTIÓN DE LOS

Temas Materiales [3-3]

Carryt gestiona sus temas materiales a partir de sus compromisos corporativos, su condición como Sociedad de Beneficio e Interés Colectivo — BIC—, sus políticas internas y los impactos económicos, sociales y ambientales asociados a su operación logística. La gestión de estos temas se articula con las áreas responsables de desarrollo organizacional y sostenibilidad, operaciones, tecnología, seguridad y salud en el trabajo, talento humano, relacionamiento comunitario, proveedores y alta dirección. [3-3]

La compañía reconoce que sus temas materiales deben ser gestionados de manera transversal, considerando tanto los impactos propios de la operación como las expectativas de sus grupos de interés. Por ello, durante el periodo reportado, Carryt orientó sus esfuerzos hacia la eficiencia operativa, la sostenibilidad ambiental, el bienestar de los colaboradores, la seguridad y salud en el trabajo, la gestión ética, la cadena de suministro responsable y el fortalecimiento de su relación con la comunidad. [3-3]



GESTIÓN AMBIENTAL



Carryt reconoce su responsabilidad frente al impacto ambiental de sus operaciones y desarrolla acciones enfocadas en ecoeficiencia, reducción de emisiones, gestión responsable de recursos, optimización de rutas logísticas, manejo adecuado de residuos y promoción de economía circular. Estas acciones se articulan con su Política de Gestión Ambiental, su Política de Sostenibilidad y su enfoque de transporte verde, orientado a reducir progresivamente el impacto ambiental asociado a la operación logística. [302-1] [303-3] [306-2]

Como parte de su enfoque tecnológico, Carryt cuenta con una herramienta propia para la medición y seguimiento de la huella de carbono asociada a sus operaciones. Esta herramienta permite

fortalecer la trazabilidad de la información ambiental, apoyar la toma de decisiones operativas y avanzar en la identificación de oportunidades de reducción, optimización y compensación de emisiones derivadas de la actividad logística. [305-1] [305-2] [305-3] [305-4]

Durante el periodo reportado, Carryt hizo seguimiento a indicadores ambientales y de sostenibilidad relacionados con cumplimiento de actividades, compensación de huella de carbono, donación de servicios, satisfacción de actividades de sostenibilidad y número de vehículos por país. En el informe 2025 se reporta un índice de cumplimiento del 81%, un índice de compensación de huella de carbono del 0%, 13.237 toneladas de CO₂ generadas a junio, 113 vehículos en Colombia y 24 vehículos en México. Estos resultados evidencian

oportunidades para fortalecer la gestión climática, avanzar en estrategias de compensación y continuar optimizando la operación logística. [305-1] [305-2] [305-3] [305-4]. Estos resultados permiten identificar oportunidades para fortalecer la gestión climática, avanzar en estrategias de reducción y preparar el proceso de compensación previsto para 2026, manteniendo el seguimiento a la huella de carbono mediante la herramienta tecnológica propia de la compañía.

GESTIÓN DEL TALENTO HUMANO

El talento humano constituye uno de los pilares de la gestión sostenible de Carryt. La compañía desarrolla acciones orientadas a la capacitación, el desarrollo organizacional, el bienestar integral, la diversidad e inclusión, las actividades de integración, la inducción, el entrenamiento y el fortalecimiento de la experiencia de los colaboradores. [2-7] [401-1] [404-2]

Durante el periodo reportado, Carryt registró un índice promedio anual de formación de 1,96 horas por colaborador. Asimismo, desarrolló actividades de Desarrollo Organizacional y Sostenibilidad relacionadas con liderazgo, servicio, manejo del tiempo, entrevistas por competencias, competencias digitales, retroalimentación, potencial, comunicación interna, bienestar y fortalecimiento de procesos de talento humano. [404-1] [404-2]

Estas iniciativas fortalecen la cultura organizacional, promueven el desarrollo de habilidades y contribuyen al bienestar integral de los equipos en los países donde opera la compañía. Para futuros periodos, Carryt podrá fortalecer esta gestión mediante la implementación o consolidación de procesos formales de evaluación de desempeño y desarrollo profesional, que permitan reportar de manera específica el contenido GRI 404-3. [404-2]



SEGURIDAD Y SALUD EN EL TRABAJO

Carryt reporta avances en la gestión de Seguridad y Salud en el Trabajo mediante el seguimiento de indicadores asociados al cumplimiento del sistema, la documentación, la capacitación, la seguridad vial y los estándares mínimos aplicables. Durante el periodo reportado, la compañía registró un índice de cumplimiento del cronograma de SST del 64%, un índice de satisfacción con capacitación SST del 93% y un índice de cumplimiento documental del 90%. [403-1] [403-2] [403-3] [403-8]

En materia de seguridad vial, Carryt reportó un 94% de planificación y un 65% de implementación del Plan Estratégico de Seguridad Vial. Asimismo, frente a estándares mínimos del SG-SST, la compañía reportó un avance del 52,5%, lo que evidencia una oportunidad de fortalecimiento para continuar consolidando el sistema y cerrar brechas de cumplimiento. [403-1] [403-2] [403-8]



Durante el periodo reportado, Carryt registró 0% de índice de accidentalidad y 0% de índice de enfermedad laboral, sin reporte de accidentes mortales ni enfermedades laborales. Estos resultados reflejan avances positivos en prevención, aunque se mantiene la necesidad de fortalecer la implementación del sistema, especialmente en estándares mínimos, seguridad vial y cumplimiento documental. [403-9] [403-10]

CADENA DE SUMINISTRO RESPONSABLE

Carryt reconoce que su cadena de suministro es un componente clave para garantizar operaciones responsables, transparentes y alineadas con sus compromisos de sostenibilidad. Por ello, cuenta con lineamientos orientados a promover relaciones comerciales éticas, el cumplimiento legal, el respeto por los derechos humanos, las condiciones laborales dignas, la protección ambiental y la integridad empresarial. [308-1] [414-1]

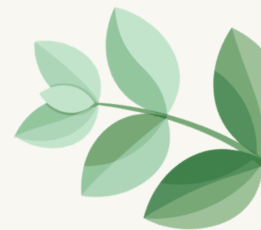
La compañía cuenta con un Código de Conducta para Proveedores y un Código de Conducta basado en principios amfori BSCI, mediante los cuales establece criterios mínimos esperados para proveedores, contratistas y socios comerciales en materia de ética, cumplimiento, derechos laborales, salud y seguridad, prohibición de trabajo infantil y forzoso, protección ambiental, mecanismos de quejas y mejora continua. [308-1] [414-1]

Para futuros periodos, Carryt podrá fortalecer el reporte de esta dimensión mediante indicadores cuantitativos sobre el número y porcentaje de proveedores evaluados bajo criterios ambientales y sociales, auditorías realizadas, hallazgos identificados y planes de mejora implementados. [308-1] [414-1]



INDICADORES

Claves de Desempeño



Carryt mide su desempeño mediante indicadores relacionados con talento humano, sostenibilidad, seguridad y salud en el trabajo, gestión ambiental, operación logística, relacionamiento comunitario y responsabilidad social. Estos indicadores permiten hacer seguimiento a los avances de la compañía durante el periodo reportado, identificar brechas de gestión y orientar decisiones de mejora continua frente a sus compromisos BIC y sus temas materiales. [3-3]

TALENTO HUMANO

La compañía reporta una planta total de 118 personas, con presencia en Colombia, México y Brasil. De acuerdo con la información desagregada disponible, en Colombia se reportan 53 personas, incluyendo 2 estudiantes en práctica y 6 prestadores de servicios; en México se reportan 9 prestadores de servicios; y en Brasil se reportan 14 personas, distribuidas en 5 mujeres y 9 hombres. En la información consolidada por género para Colombia y México se identifican 27 mujeres y 35 hombres. Estos datos permiten monitorear la composición del equipo y fortalecer estrategias de atracción, retención y desarrollo del talento. [2-7] [401-1] [405-1]

Durante el periodo reportado, Carryt registró una rotación promedio del 19%. Este indicador permite analizar la estabilidad del talento humano y orientar acciones de mejora en materia de retención, bienestar, desarrollo organizacional y acompañamiento de los equipos. [401-1]



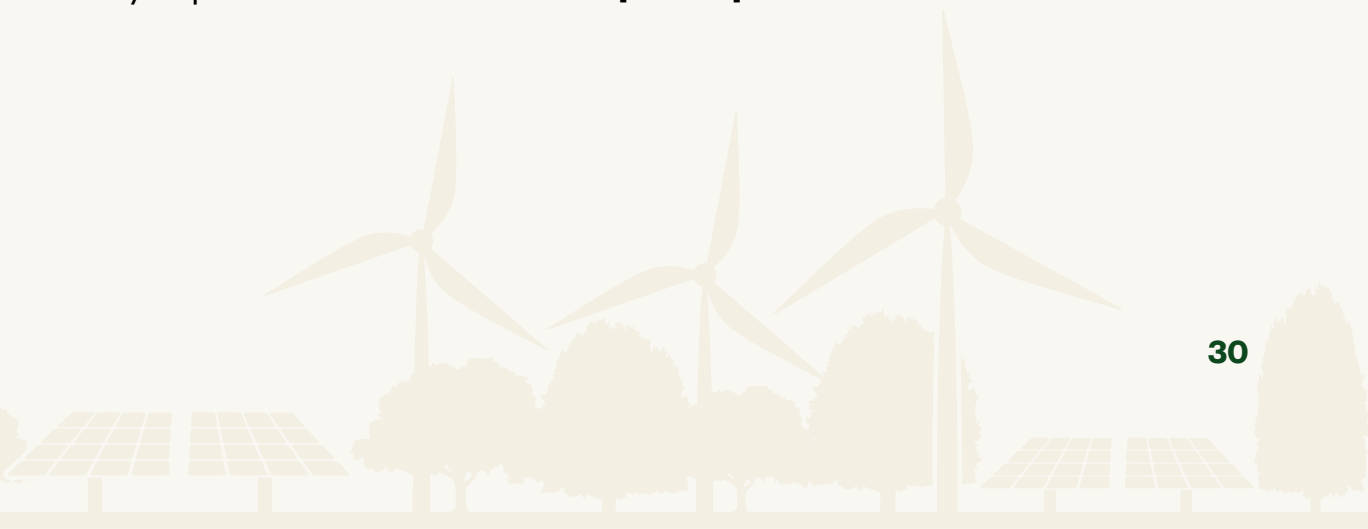
En materia de formación, Carryt reporta un índice promedio anual de 1,96 horas de formación por colaborador. También se destacan indicadores relacionados con inducción, entrenamiento, atracción de talento, procesamiento de novedades, respuesta a requerimientos, actividades internas, satisfacción y desarrollo organizacional. [404-1] [404-2]

La proporción de mujeres en posiciones de liderazgo reportada para 2025 es de 30%, mientras que la distribución por género disponible para Colombia y México corresponde a 27 mujeres y 35 hombres. Estos indicadores permiten identificar oportunidades para continuar promoviendo la equidad, la participación femenina y el desarrollo de liderazgos diversos dentro de la organización. [405-1]

DESARROLLO ORGANIZACIONAL Y BIENESTAR

Carryt desarrolla actividades de bienestar, integración y desarrollo organizacional orientadas a fortalecer la cultura interna, la comunicación, la participación del equipo y la experiencia de los colaboradores. Entre estas actividades se incluyen espacios de bienestar, actividades de felicidad, celebraciones corporativas, acciones de integración y procesos de acompañamiento liderados desde Desarrollo Organizacional y Sostenibilidad. [404-2]

Durante el periodo reportado, Carryt hizo seguimiento al indicador Building Happiness by Buk en Colombia, el cual pasó de 85,7% en 2024 a 60,46% en 2025, reflejando una disminución de 25,24 puntos porcentuales. Este resultado permite identificar oportunidades de mejora en los pilares de bienestar, valoración y experiencia del colaborador. [404-2]



Adicionalmente, la compañía reportó un índice de satisfacción de actividades de felicidad del 91%, un índice de cumplimiento de Desarrollo Organizacional y Sostenibilidad del 95% y un índice de gestión del 82,3%. Estos indicadores permiten orientar acciones de mejora continua en bienestar, participación, cultura organizacional y acompañamiento a los equipos. [404-2]

Para el periodo reportado no se incluye el contenido GRI 404-3, debido a que no se reportó un proceso formal de evaluación periódica de desempeño y desarrollo profesional durante 2025.

SEGURIDAD Y SALUD EN EL TRABAJO



Los indicadores de Seguridad y Salud en el Trabajo reportados por Carryt para el periodo 2025 incluyen un índice de cumplimiento SST del 64%, un índice de satisfacción con capacitación SST del 93% y un índice de cumplimiento documental del 90%. Estos resultados permiten hacer seguimiento al avance del sistema,

identificar brechas de implementación y orientar acciones de mejora continua. [403-1] [403-2] [403-8]

En relación con los estándares mínimos del SG-SST, la compañía reportó un avance del 52,5%, lo que evidencia una oportunidad de fortalecimiento para continuar consolidando el sistema. En materia de seguridad vial, Carryt reportó un 94% de planificación y un 65% de implementación del Plan Estratégico de Seguridad Vial. [403-1] [403-2] [403-8]

Durante el periodo reportado, Carryt registró 0 accidentes laborales y 0 enfermedades laborales reportadas, sin accidentes mortales. Estos resultados reflejan avances positivos en prevención y control de riesgos, aunque se mantiene la necesidad de fortalecer la implementación documental, los estándares mínimos y el seguimiento integral del SG-SST. [403-9] [403-10].

GESTIÓN AMBIENTAL

Carryt reconoce su responsabilidad frente al impacto ambiental de sus operaciones y desarrolla acciones enfocadas en ecoeficiencia, reducción de emisiones, gestión responsable de recursos y manejo adecuado de residuos. Entre las líneas de acción se encuentran la optimización de rutas logísticas, la medición de huella de carbono, el manejo de residuos sólidos no peligrosos y la entrega de materiales reciclables a aliados sociales. [302-1] [303-3] [306-2]

Como parte de su enfoque tecnológico, Carryt cuenta con una herramienta propia para la medición y seguimiento de la huella de carbono asociada a sus operaciones logísticas. Esta herramienta permite fortalecer la trazabilidad de la información ambiental, apoyar la toma de decisiones operativas y avanzar en la identificación de oportunidades de reducción, optimización y compensación de emisiones derivadas de la actividad logística. [305-1] [305-2] [305-3] [305-4]

Durante 2025, la compañía midió su huella de carbono, pero no realizó compensación, por lo que reporta un índice de compensación del 0%. Carryt proyecta realizar la compensación correspondiente en 2026, como parte del fortalecimiento de su gestión climática y de sus compromisos ambientales. [305-1] [305-2] [305-3] [305-4]

Adicionalmente, Carryt articula su gestión ambiental y social mediante el apoyo logístico a la recolección de materiales reciclables en alianza con Fundación Sanar. Esta práctica permite conectar la operación logística con una causa social y ambiental concreta, fortaleciendo la generación de valor para la comunidad. [306-2] [413-1]



COMUNIDAD

En materia de responsabilidad social, Carryt fortaleció su relacionamiento con la Fundación Sanar Niños con Cáncer mediante el apoyo logístico a la recolección de materiales reciclables, acciones de apadrinamiento y aportes orientados al fortalecimiento de programas sociales. Durante el periodo reportado, la compañía registró un aporte económico de \$24.000.000 COP, un índice de cumplimiento de donación de servicios del 73% y un 95% de cumplimiento y satisfacción en actividades asociadas a sostenibilidad y responsabilidad social. [413-1]

De acuerdo con la certificación expedida por la Fundación Sanar, DATATRAFFIC S.A.S. BIC se encuentra vinculada como donante desde octubre de 2023, apoyando su labor mediante el apadrinamiento de dos familias y la donación de los servicios de un camión un día a la semana para la recolección de reciclaje. Los recursos obtenidos por esta actividad son invertidos por la Fundación en programas de apoyo social, apoyo psicológico y promoción de la sobrevivencia, que benefician anualmente a 230 niños, niñas y adolescentes con cáncer de escasos recursos y a sus familias. [413-1]



Otras Omisiones

[Gri 1 - Requerimiento 6]



De conformidad con los Estándares GRI, este informe identifica los contenidos que no se desarrollaron en su totalidad durante el periodo reportado o que serán fortalecidos en el siguiente ciclo de reporte, con el fin de incrementar la trazabilidad, comparabilidad, profundidad y verificabilidad de la información presentada. [GRI 1]

[2-17] Conocimientos colectivos del máximo órgano de gobierno: Este contenido no se desarrolló en su totalidad durante el periodo reportado. Carryt proyecta fortalecerlo en 2026 mediante espacios de formación y actualización para la Junta Directiva y la alta dirección en sostenibilidad, asuntos BIC, ética, gestión de riesgos, seguridad y salud en el trabajo, cambio climático y gestión de impactos. [2-17]

[2-18] Evaluación del desempeño del máximo órgano de gobierno: Este contenido no se desarrolló en su totalidad durante el periodo reportado. Para 2026, Carryt podrá avanzar en mecanismos de autoevaluación, seguimiento o revisión periódica del desempeño de la Junta Directiva o máximo órgano de gobierno, especialmente frente a su rol en la supervisión de sostenibilidad, ética, riesgos y compromisos BIC. [2-18]

[2-19] Políticas de remuneración: Este contenido no se desarrolló en su totalidad durante el periodo reportado. Carryt podrá fortalecerlo en 2026 mediante la documentación de criterios de remuneración aplicables a la alta dirección y órganos de gobierno, incluyendo componentes fijos, variables, beneficios y relación con desempeño organizacional, cuando aplique. [2-19]



[2-20] Proceso para determinar la remuneración: Este contenido no se desarrolló en su totalidad durante el periodo reportado. Para 2026, la compañía podrá documentar el proceso mediante el cual se determina la remuneración de la alta dirección y del máximo órgano de gobierno, así como las instancias que participan en dicha definición. [2-20]

[2-21] Ratio de compensación total anual: Este contenido no se desarrolló en su totalidad durante el periodo reportado. Carryt podrá evaluar su incorporación en futuros ciclos de reporte, asegurando el manejo adecuado de información salarial, confidencialidad y protección de datos personales. [2-21]

[301-1] [301-2] [301-3] Materiales: Este contenido se reporta parcialmente. Durante el periodo reportado, Carryt desarrolló acciones relacionadas con la gestión de materiales reciclables en el marco de su apoyo logístico a Fundación Sanar. Sin embargo, el reporte no desarrolla en su totalidad información cuantitativa sobre materiales utilizados en la operación, insumos relevantes, materiales reciclados, reutilizados o recuperados. La compañía podrá fortalecer este contenido en 2026 mediante mayor trazabilidad de los materiales asociados a sus iniciativas sociales y ambientales. [301-1] [301-2] [301-3]

[302-1] Energía: Este contenido se reporta parcialmente. Carryt cuenta con una Política de Gestión Energética y desarrolla acciones orientadas a la eficiencia energética, optimización de rutas y reducción del impacto ambiental de sus operaciones. Sin embargo, durante el periodo reportado no se desarrolló en su totalidad el consumo anual consolidado de energía por fuente, sede o alcance. La compañía podrá fortalecer este contenido en 2026 mediante medición anual, consolidación de consumos y documentación de la metodología utilizada. [302-1]

[303-3] Agua: Este contenido se reporta parcialmente. El informe reconoce la importancia de la gestión responsable de recursos naturales dentro de la operación de Carryt. Sin embargo, durante el periodo reportado no se desarrolló en su totalidad la información anual consolidada sobre extracción o consumo de agua por sede, fuente o alcance. La compañía podrá fortalecer este contenido en 2026 mediante seguimiento periódico y consolidación de indicadores hídricos. [303-3]

[305-1] [305-2] [305-3] [305-4] Emisiones: Este contenido se reporta parcialmente. Carryt cuenta con una herramienta tecnológica propia para la medición y seguimiento de la huella de carbono asociada a sus operaciones logísticas y reporta medición de emisiones durante 2025. Sin embargo, el reporte no desarrolla en su totalidad la metodología de cálculo, factores de emisión, límites organizacionales y operacionales, ni el desglose por alcances 1, 2 y 3. La compañía informa que durante 2025 no realizó compensación de huella de carbono y que esta acción se proyecta para 2026. [305-1] [305-2] [305-3] [305-4]

[306-3] [306-4] [306-5] Residuos: Este contenido se reporta parcialmente. Carryt desarrolla acciones relacionadas con manejo de residuos y apoyo logístico a la recolección de materiales reciclables en alianza con Fundación Sanar. Sin embargo, durante el periodo reportado no se desarrolló en su totalidad información cuantitativa sobre tipo de residuos, peso, destino, método de disposición, aprovechamiento o trazabilidad completa de la gestión. La compañía podrá fortalecer este contenido en 2026 mediante registros consolidados y soportes de gestión. [306-3] [306-4] [306-5]

[308-1] [414-1] Evaluación ambiental y social de proveedores: Este contenido se reporta parcialmente. Carryt cuenta con Código de Conducta para Proveedores y Código de Conducta amfori BSCI, documentos que establecen lineamientos ambientales, sociales, laborales, éticos y de cumplimiento para proveedores, contratistas y socios comerciales. Sin embargo, durante el periodo reportado no se desarrolló en su totalidad la medición cuantitativa del número o porcentaje de proveedores evaluados bajo criterios ambientales y sociales. La compañía podrá fortalecer este contenido en 2026 mediante indicadores de evaluación, auditorías, hallazgos y planes de mejora. [308-1] [414-1]

[403-9] [403-10] Seguridad y salud en el trabajo: Este contenido se reporta parcialmente. Carryt reporta para 2025 cero accidentes laborales y cero enfermedades laborales, así como indicadores de cumplimiento SST, documentación, capacitación y seguridad vial. Sin embargo, el reporte no desarrolla en su totalidad tasas, horas trabajadas, metodología de cálculo y desglose por país, tipo de trabajador o modalidad de vinculación. La compañía podrá fortalecer este contenido en 2026 mediante registros más desagregados y trazabilidad metodológica. [403-9] [403-10]

[404-3] Evaluaciones periódicas de desempeño y desarrollo profesional:

Este contenido no se desarrolló en su totalidad durante el periodo reportado. Para 2025, Carryt hizo seguimiento a indicadores de desarrollo organizacional, bienestar, formación, inducción y entrenamiento, pero no reportó un proceso formal de evaluación periódica de desempeño y desarrollo profesional. La compañía podrá fortalecer este contenido en 2026 mediante la implementación o documentación de procesos formales de evaluación y seguimiento al desarrollo profesional. [404-3]

[405-1] Diversidad: Este contenido se reporta parcialmente. Carryt reporta información sobre distribución por género y proporción de mujeres en posiciones de liderazgo. Sin embargo, durante el periodo reportado no se desarrolló en su totalidad el desglose por órgano de gobierno, categoría laboral, edad, país, nivel organizacional y tipo de vinculación. La compañía podrá fortalecer este contenido en 2026 mediante indicadores más desagregados de diversidad, equidad e inclusión. [405-1]

[413-1] Comunidad: Este contenido se reporta parcialmente. Carryt reporta su relacionamiento con Fundación Sanar, aportes económicos, apoyo logístico, apadrinamiento y actividades de responsabilidad social. Sin embargo, durante el periodo reportado no se desarrolló en su totalidad la medición de beneficiarios directos e indirectos propios de las acciones de Carryt, horas de voluntariado, valor detallado de servicios logísticos donados, trazabilidad de materiales reciclables transportados e impacto social específico de las iniciativas. La compañía podrá fortalecer este contenido en 2026 mediante indicadores comunitarios más completos y soportes de resultado. [413-1]

Estándar GRI	Contenido	Respuesta	Ubicación
GRI 2	2-1 Detalles organizacionales	DATATRAFFIC S.A.S. BIC, identificada comercialmente como Carryt, es una empresa de logística de última milla con operación durante el periodo reportado en Colombia, Brasil y México. [2-1]	Perfil corporativo
GRI 2	2-2 Entidades incluidas en la presentación del informe	El informe presenta la gestión de DATATRAFFIC S.A.S. BIC / Carryt y sus operaciones en Colombia, Brasil y México durante el periodo reportado. [2-2]	Alcance del informe / Perfil corporativo
GRI 2	2-3 Periodo objeto del reporte	El informe corresponde al periodo de gestión 2025. [2-3]	Introducción / Metodología
GRI 2	2-4 Actualización de la información	El informe actualiza información de gestión sostenible y BIC correspondiente al periodo 2025, reemplazando datos de reportes anteriores cuando aplica. [2-4]	Metodología / Otras omisiones
GRI 2	2-5 Verificación externa	El informe no fue sometido a verificación externa independiente. [2-5]	Metodología
GRI 2	2-6 Actividades, cadena de valor y otras relaciones comerciales	Carryt presta servicios de logística de última milla e integra en su cadena de valor clientes, proveedores, aliados logísticos, conductores contratistas, colaboradores y organizaciones sociales. [2-6]	Perfil corporativo, productos, servicios y cadena de valor

GRI 2	2-7 Empleados	Carryt reporta una planta total de 118 personas, con información desagregada disponible para Colombia, México y Brasil. [2-7]	Talento humano
GRI 2	2-8 Trabajadores que no son empleados	Carryt reporta conductores contratistas que apoyan la operación logística: 113 en Colombia, 24 en México y 59 en Brasil. [2-8]	Talento humano / Cadena de valor
GRI 2	2-9 Estructura de gobernanza y composición	Se describe la estructura de gobernanza de Carryt, incluyendo Junta Directiva, CEO/Gerente General, Comité Directivo y áreas responsables de la gestión empresarial. [2-9]	Estructura de gobernanza
GRI 2	2-10 Designación y selección del máximo órgano de gobierno	Se describe el proceso interno de selección de líderes y cargos directivos. El proceso específico de designación del máximo órgano de gobierno se fortalecerá en el ciclo 2026. [2-10]	Estructura directiva
GRI 2	2-11 Presidente del máximo órgano de gobierno	Este contenido no se desarrolló en su totalidad durante el periodo reportado y será fortalecido en 2026 mediante mayor trazabilidad sobre la estructura y roles de la Junta Directiva. [2-11]	Otras omisiones / Gobernanza
GRI 2	2-12 Función del máximo órgano de gobierno en la supervisión de impactos	Se describe el deber estatutario de los administradores de considerar los efectos de sus decisiones sobre accionistas, empleados, proveedores, clientes, comunidad y ambiente. [2-12]	Gobierno corporativo

GRI 2	2-13 Delegación de responsabilidad para gestionar impactos	La gestión de impactos se articula con áreas como Desarrollo Organizacional y Sostenibilidad, Operaciones, SST, Tecnología, Talento Humano, Comunidad y Cadena de Suministro. [2-13]	Gobierno corporativo / Gestión de temas materiales
GRI 2	2-14 Función del máximo órgano de gobierno en la presentación de informes	Se describe el flujo de información entre Comité Directivo, CEO/Gerente General y Junta Directiva para la comunicación de asuntos estratégicos. [2-14]	Gobierno corporativo
GRI 2	2-15 Conflictos de interés	Se describen lineamientos para declarar, reportar y gestionar conflictos de interés reales, potenciales o aparentes. [2-15]	Gobierno corporativo / Ética empresarial
GRI 2	2-16 Comunicación de inquietudes críticas	Durante el periodo reportado, Carryt informa que no se presentaron inquietudes críticas que debieran ser escaladas al máximo órgano de gobierno. [2-16]	Gobierno corporativo
GRI 2	2-17 Conocimientos colectivos del máximo órgano de gobierno	Este contenido no se desarrolló en su totalidad durante el periodo reportado. Carryt proyecta fortalecerlo en 2026 mediante espacios de formación y actualización para Junta Directiva y alta dirección. [2-17]	Otras omisiones
GRI 2	2-18 Evaluación del desempeño del máximo órgano de gobierno	Este contenido no se desarrolló en su totalidad durante el periodo reportado. Para 2026, Carryt podrá avanzar en mecanismos de autoevaluación o seguimiento del desempeño del máximo órgano de gobierno. [2-18]	Otras omisiones

GRI 2	2-19 Políticas de remuneración	Este contenido no se desarrolló en su totalidad durante el periodo reportado. Carryt podrá fortalecerlo en 2026 mediante la documentación de criterios de remuneración aplicables a la alta dirección y órganos de gobierno. [2-19]	Otras omisiones
GRI 2	2-20 Proceso para determinar la remuneración	Este contenido no se desarrolló en su totalidad durante el periodo reportado. Para 2026, la compañía podrá documentar el proceso mediante el cual se determina la remuneración de alta dirección y órganos de gobierno. [2-20]	Otras omisiones
GRI 2	2-21 Ratio de compensación total anual	Este contenido no se desarrolló en su totalidad durante el periodo reportado. Carryt podrá evaluar su incorporación en futuros ciclos, asegurando confidencialidad y protección de datos personales. [2-21]	Otras omisiones
GRI 2	2-22 Declaración sobre estrategia de desarrollo sostenible	Se presenta una declaración inicial sobre sostenibilidad, gestión responsable, generación de valor compartido y compromisos BIC de Carryt. [2-22]	Carta de la alta dirección / Introducción
GRI 2	2-23 Compromisos y políticas	Se reporta el marco de políticas, códigos, manuales e instructivos de Carryt en materia de ética, sostenibilidad, ambiente, energía, SST, convivencia, diversidad, proveedores y quejas. [2-23]	Compromisos y políticas



GRI 2	2-24 Incorporación de compromisos y políticas	Se describe la incorporación de compromisos mediante políticas internas, SG-SST, códigos de conducta, manuales, protocolos, canales de reporte y relacionamiento con proveedores. [2-24]	Compromisos y políticas
GRI 2	2-25 Procesos para remediar impactos negativos	Carryt cuenta con mecanismos internos de quejas, reclamos y denuncias, incluyendo plataforma BUK, línea ética, canal de denuncias, confidencialidad, no represalia y seguimiento. [2-25]	Compromisos y políticas / Mecanismos de quejas
GRI 2	2-26 Mecanismos para solicitar asesoramiento y plantear inquietudes	Se describen mecanismos como canal de denuncias en BUK, línea ética, Comité de Convivencia Laboral, jefe inmediato y Desarrollo Organizacional & Sostenibilidad. [2-26]	Compromisos y políticas / Mecanismos de quejas
GRI 2	2-27 Cumplimiento de legislación y normativas	Se reportan políticas de cumplimiento legal, transparencia, anticorrupción, derechos humanos, SST, ambiente, prevención del acoso y no discriminación. Este contenido se fortalecerá en 2026 con trazabilidad sobre sanciones o ausencia de incumplimientos significativos. [2-27]	Compromisos y políticas / Otras omisiones
GRI 2	2-29 Participación de grupos de interés	Se identifican colaboradores, clientes, aliados logísticos, conductores contratistas, proveedores, accionistas, Junta Directiva,	Enfoque de grupos de interés



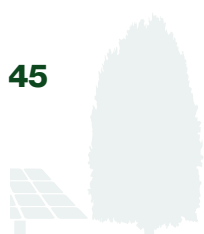
		comunidades, Fundación Sanar y autoridades. [2-29]	
GRI 3	3-1 Proceso de determinación de temas materiales	Los temas materiales se identifican con base en los impactos económicos, ambientales y sociales de Carryt, sus compromisos BIC y la información documental disponible. [3-1]	Temas materiales
GRI 3	3-2 Lista de temas materiales	Los temas materiales incluyen cambio climático, residuos, talento humano, SST, cadena de suministro, gobierno corporativo, ética empresarial y comunidad. [3-2]	Temas materiales
GRI 3	3-3 Gestión de temas materiales	Se describe la gestión de los temas materiales por dimensión BIC y área de impacto. [3-3]	Gestión de temas materiales
GRI 201	201-1 Valor económico directo generado y distribuido	Este contenido no se desarrolla como contenido GRI 201-1, dado que el informe no presenta una tabla completa de valor económico directo generado y distribuido. Los aportes comunitarios se reportan bajo GRI 413-1. [201-1]	Otras omisiones / Comunidad
GRI 203	203-2 Impactos económicos indirectos	Se identifican impactos indirectos asociados a la operación logística, eficiencia en distribución, relacionamiento con aliados de transporte y apoyo a iniciativas sociales. [203-2]	Impactos indirectos
GRI 301	301-1 / 301-2 / 301-3 Materiales	Se reporta parcialmente. Carryt apoya la recolección de materiales reciclables en alianza con Fundación Sanar,	Otras omisiones / Comunidad



		pero no desarrolla en su totalidad indicadores de materiales utilizados, reciclados o reutilizados. [301]	
GRI 302	302-1 Energía	Se reporta parcialmente. Carryt cuenta con Política de Gestión Energética y acciones de eficiencia operativa, pero no desarrolla en su totalidad el consumo anual consolidado de energía por fuente, sede o alcance. [302-1]	Gestión ambiental / Otras omisiones
GRI 303	303-3 Agua	Se reporta parcialmente. El informe reconoce la gestión responsable de recursos, pero no desarrolla en su totalidad el consumo anual consolidado de agua por sede, fuente o alcance. [303-3]	Gestión ambiental / Otras omisiones
GRI 305	305-1 / 305-2 / 305-3 / 305-4 Emisiones	Carryt cuenta con herramienta tecnológica propia para medición de huella de carbono. Durante 2025 midió su huella, no realizó compensación y proyecta realizarla en 2026. [305]	Gestión ambiental
GRI 306	306-2 / 306-3 / 306-4 / 306-5 Residuos	Se reportan acciones de gestión de residuos y apoyo logístico a recolección de materiales reciclables para Fundación Sanar. No se reporta economía circular como práctica formal. [306]	Gestión ambiental / Comunidad
GRI 308	308-1 / 308-2 Evaluación	Carryt cuenta con Código de Conducta para Proveedores y Código amfori BSCI. La	Cadena de suministro



	ambiental de proveedores	medición cuantitativa de proveedores evaluados bajo criterios ambientales se fortalecerá en 2026. [308]	responsable / Otras omisiones
GRI 401	401-1 Nuevas contrataciones y rotación	Carryt reporta una rotación promedio de 19% durante el periodo 2025. [401-1]	Talento humano
GRI 403	403-1 a 403-10 Salud y seguridad en el trabajo	Carryt reporta indicadores de SST: cumplimiento SST 64%, satisfacción con capacitación SST 93%, cumplimiento documental 90%, estándares mínimos 52,5%, PESV 94% planificación y 65% implementación, 0 accidentes y 0 enfermedades laborales. [403]	Seguridad y salud en el trabajo
GRI 404	404-1 / 404-2 Formación y educación	Carryt reporta un promedio anual de formación de 1,96 horas por colaborador y actividades de inducción, entrenamiento, bienestar y desarrollo organizacional. [404-1] [404-2]	Talento humano / Desarrollo organizacional
GRI 404	404-3 Evaluaciones periódicas de desempeño y desarrollo profesional	Este contenido no se desarrolló en su totalidad durante 2025, al no reportarse un proceso formal de evaluación periódica de desempeño. Se fortalecerá en 2026. [404-3]	Otras omisiones
GRI 405	405-1 Diversidad de órganos de gobierno y empleados	Se reporta información de género disponible, incluyendo 27 mujeres y 35 hombres en Colombia y México, 5 mujeres y 9 hombres en Brasil, y 30%	Talento humano / Diversidad



<p>GRI 413</p>	<p>413-1 Participación de comunidades locales</p>	<p>Se reporta el relacionamiento con Fundación Sanar, aportes económicos por \$24.000.000 COP, apoyo logístico, apadrinamiento, donación semanal de camión para reciclaje y beneficio anual a 230 niños, niñas y adolescentes. [413-1]</p>	<p>Responsabilidad social y comunidad</p>
<p>GRI 414</p>	<p>414-1 / 414-2 Evaluación social de proveedores</p>	<p>Carryt cuenta con Código de Conducta para Proveedores y Código amfori BSCI con lineamientos laborales, sociales, éticos y de derechos humanos. La medición cuantitativa de proveedores evaluados se fortalecerá en 2026. [414]</p>	<p>Cadena de suministro responsable / Otras omisiones</p>



Cierre



El Reporte de Gestión BIC 2025 de Carryt presenta los principales avances de la compañía en sostenibilidad, talento humano, seguridad y salud en el trabajo, gestión ambiental, cadena de suministro responsable, gobierno corporativo y relacionamiento con la comunidad. [GRI 1]

Carryt reafirma su compromiso con la creación de valor compartido y con la consolidación de un modelo de negocio que integra eficiencia operativa, responsabilidad social, cuidado ambiental y ética empresarial. La compañía continuará fortaleciendo sus procesos internos, su medición de impactos y su contribución positiva a colaboradores, clientes, aliados, comunidades y al planeta. [2-22] [3-3]



Cada acción, decisión y resultado reflejan nuestro **propósito** de crecer con **impacto** positivo, demostrando que es posible **transformar** negocios mientras transformamos vidas y contribuimos al **bienestar** colectivo

